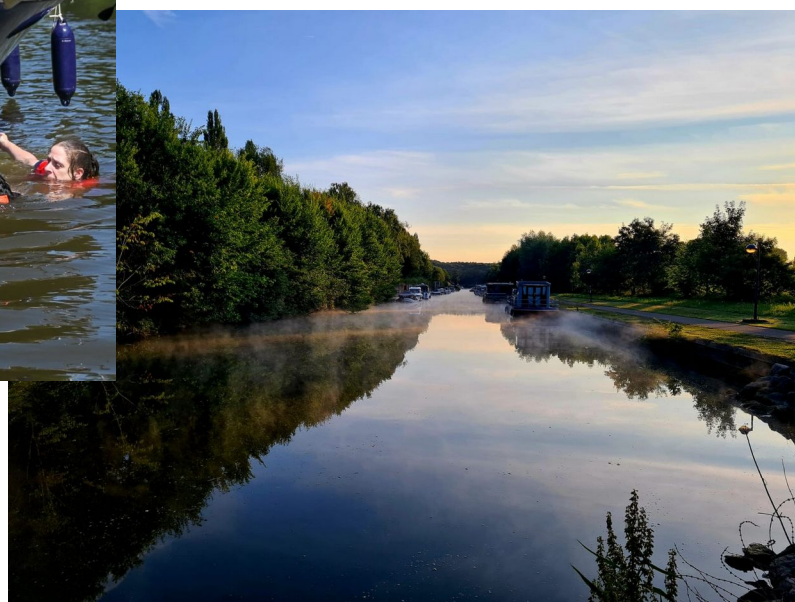




La Revue

JANVIER – FEVRIER – MARS 2026



- 3 CONSEIL D'ADMINISTRATION
- 4 MOT DU PRÉSIDENT COMMODORE
- 5 LA VIE DU PORT
- 9 WHO'S WHO
- 10 LA VIE DU CLUB
- 12 NOTRE ÉCOLE DE NAVIGATION
- 13 MATINÉE LES COULISSES D'UN PORT
- 14 RÉGATES 2025
- 16 RÉGATE DES PIEDS GELÉS
- 17 PASSER UNE ÉCLUSE EN TOUTE SÉCURITÉ : 10 CONSEILS
- 21 STAGES
- 22 BOUTIQUE DU CLUB
- 23 CALENDRIER







**LE SUPERMARCHÉ
DE L'ACCESSOIRE**
POUR **CAMPING, CARAVANES**
MOTORHOMES et BATEAUX

700 m² d'expos
+ plus de 5000 articles en stock






Catalogue
complet et gratuit
sur demande !

193 rue d'Houdeng - 7070 LE@ROEULX
tél. 064 66 32 32
 Visitez notre site : www.goliathsprl.be
 e-mail : goliathsprl@skynet.be
 fax 064 67 74 93
Auturoute Bruxelles - Paris Sortie 21

BARAS Mai
Responsable
Communication et
médias
info@snef.be



DERISSEN Anne
Secrétaire
annederissen@gmail.com



DUBOIS Marc
Commissaire membres
dubmarc@gmail.com



DUPOUIS Marcel
Président Commodore
dupois.marcel@skynet.be



GALLET Bruno
Commissaire voile
voile@snef.be



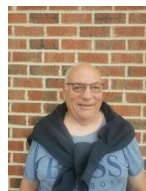
GALLET Philippe
Vice Commodore voile
voile@snef.be



HEMBERSIN Marc
Directeur Administratif
Secrétariat
marc.hembersin@gmail.com



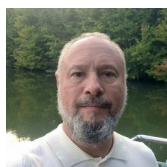
IMBRECHT Patrick
Directeur du Port de
plaisance
capitainerie@snef.be



JENNART Malou
Trésorière adjointe
comptabilite@snef.be



**MALRECHAUFFE
Vincent**
Coordination des
activités annuelles
Support communication



MAFFEI Raphael
Vice-président
Trésorier
comptabilite@snef.be



NARCISSE Patrick
Chef de Port
Commissaire Parking
capitainerie@snef.be

**VENNEMAN
Anthony**
Commissaire
Motonaute/Formation



VENNEMAN Marc
Commissaire
Motonaute/Formation
marc.venneman69@gmail.com



Chers membres,

Le SNEF est une association où chaque membre contribue à son devenir. L'essentiel est l'esprit d'équipe, comme au volley, au basket, au foot, ce qui compte, c'est faire gagner l'équipe ensemble.

Le SNEF a toujours cultivé l'esprit bon enfant, convivial, communautaire, se sentir bien entre nous. Le nautisme, la navigation, favorisent cet esprit. En naviguant, on est fragile et la solidarité sur l'eau n'est pas un vain mot. Dans tous les pays, les navigateurs se saluent. Cela veut dire : « je vous ai vu, je sais que vous êtes là ».

Notre association est imbriquée dans la commune et dans le SPW. Elle a été fondée par le bourgmestre de Seneffe il y a 57 ans maintenant. Celui-ci eut l'intelligence de constater qu'il n'y connaissait rien en navigation et il a été chercher des compétences nécessaires pour fonder notre association. En 57 ans, nous avons connu 4 bourgmestres qui tous ont été très positifs en faveur du SNEF. Le SNEF a 2 piliers essentiels : la voile et le moteur. La voile lui permet d'être une association sportive et d'être ainsi reconnue par l'ADEPS.

Le SNEF a de gros dossiers d'investissement qui prennent beaucoup de temps et qui concernent le club-house (pour le remplacement des vitres et des châssis) et le port de plaisance. Citons l'état des berges avec les palplanches, les bornes d'eau et d'électricité. L'équipement du nouveau ponton de 2017 progresse enfin grâce à l'acharnement de Patrick Imbrecht. Depuis 2017, nous avons découvert par hasard que certains terrains que l'on croyait appartenir au SPW appartenaient en fait aux Finances fédérales. Ce dossier très long est peut-être en train de se solutionner.

La gestion du SNEF n'est pas de tout repos et quasi chaque semaine, nous découvrons un nouveau problème inattendu, un « stûût » au SNEF. Il faut tenir bon à travers tout cela, grâce à l'esprit d'équipe des administrateurs et des bénévoles, et je les remercie ici tous.

L'an dernier, l'un de nous, Marc Dubois, eu l'idée d'ajouter un petit ponton pour les embarcations légères. Ce fut une belle démonstration d'un travail d'équipe. Ce petit ponton multidisciplinaire comporte aussi une échelle, bien nécessaire dans un port de plaisance. Autre nouveauté pour les motonauts : en 2026, Marc Venneman veillera à votre formation, votre sécurité et votre bonne prise en main de votre bateau.

Je cite une autre activité de 2025, le week-end sur un grand voilier ancien en Frise, dans le nord des Pays-Bas. Ce week-end fut vécu très positivement par tous et nous le referons les 4, 5 et 6 septembre 2026. J'annonce déjà que les inscriptions sont ouvertes.

Naviguer, c'est important. Lors de la création du Port de Seneffe, le Secrétaire général du MET a déclaré que ce Port est créé pour des bateaux qui naviguent et non pour des bateaux résidentiels. Je souhaite à toutes et tous beaucoup de belles navigations en 2026 !

Marcel Dupuis



Les Délices de Laura
Sandwicherie - Traiteur
Petite restauration

Rue De Namur 37
1400 Nivelles

Les Délices de Laura vous propose une cuisine familiale avec des produits frais et du terroir.

Nous confectionnons pour vous des plats à

emporter pour la vie de tous les jours mais également un assortiment de sandwiches garnis, paninis, croques monsieurs, potages et desserts maison qui régaleront vos papilles.

Laura et son équipe sont à votre disposition pour concevoir et organiser vos événements privés ou professionnels (buffet froid à emporter, menus, plateaux sandwiches...)

Toutes nos préparations sont élaborées et réalisées de façon artisanale !

Pour plus de renseignements n'hésitez pas à nous contacter soit au **0498/76.56.64** ou via notre page Facebook.

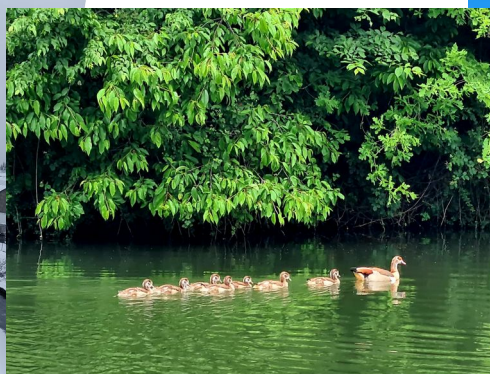
Rue de Namur 37, 1400 Nivelles.

INSTANTANÉS



Merci aux personnes qui partagent régulièrement des moments de vie capturés dans le port.

Vous avez également des photos à partager ? Envoyez-les à info@snef.be



LES POUBELLES : INFORMATIONS ET RAPPELS

Trier ses déchets, c'est un geste simple qui a un vrai impact. Cela permet de recycler les matières, de réduire la pollution et d'économiser les ressources naturelles. En triant correctement, on limite aussi la quantité de déchets envoyés en incinération ou en décharge. C'est une petite habitude quotidienne qui participe concrètement à la protection de l'environnement.

L'espace dédié aux déchets **issus de votre séjour dans le port** se trouvent dans le parking à bateaux derrière la capitainerie.

- Le grand conteneur accueille vos déchets résiduels.
- Les sacs bleus accueillent les PMC.
- Vous pouvez déposer vos cartons (coupés et aplatis) dans le petit conteneur noir avec un couvercle jaune.
- Vous pouvez également déposer vos bouteilles en verre dans les bacs prévus à cet effet.

Lorsque vous effectuez la vidange de votre/vos moteur(s), merci de reprendre vos bidons d'huile. Ni le club, ni la capitainerie n'ont à prendre en charge vos déchets individuels.

Pas de dépôts clandestins dans le local poubelle.

Merci d'avance.

Que déposer dans le sac PMC ?



Bouteilles et flacons
Barquettes, raviers et boîtes
Pots et tubes
Films et sacs
Capsules de café ou de thé



Canettes et boîtes de conserves
Aérosols
Raviers et barquettes en alu
Couvercles, bouchons et capsules



Cartons de lait, de jus de fruits, de soupe et de crème

Qu'est ce qui ne va pas dans le sac PMC ?



Les batteries, piles et accus
Les appareils électriques et électroniques
Les bonbonnes de gaz
Les emballages d'un volume de plus de 8 litres
La frigolite
Les emballages avec bouchon de sécurité
Les emballages contenant des produits toxiques ou dangereux pour la santé
Les emballages d'huile de moteur et lubrifiants, de pesticides, de carburants, de colle, de peintures et vernis, les tubes de silicone
Et autres divers objets tels que seau, bottes, tuyaux d'arrosage,...

INFOS PRATIQUES

Port de plaisance - Contacts :

- Direction générale : Patrick Imbrecht assisté de Marc et Anthony Venneman.
- Chef de port : Patrick Narcisse assisté de Malou Jennart, Mai Baras et Anthony Venneman.
- Pour contacter la **capitainerie**, merci d'utiliser le numéro **0472/303.762**. Ce numéro est dévié vers le chef de port, Patrick Narcisse, ou vers la personne de service en son absence.

Port de plaisance - Actualités :

- Les bornes électriques du ponton au mur de l'ancien Quai au charbon sont fonctionnelles.

Mode d'emploi : il y a un compteur individuel par prise dans l'armoire. Le relevé et la mise à disposition se fait par le chef de port ou ses assistants.

- En revanche, toujours sur le ponton de l'ancien Quai au charbon, les bornes à eau ne seront pas remises en service. Vous êtes invités à vous déplacer aux bornes « visiteurs ».

Les bornes à eau sont rouvertes partout ailleurs.

- Nous vous encourageons à débâcher vos bateaux et à procéder à leur nettoyage de printemps au plus tard le 15 avril afin que notre port soit agréable et accueillant.
- Pour rappel : Afin que votre dossier soit complet, les documents à fournir à la capitainerie en début d'année sont l'attestation d'assurance et la copie de la lettre d'enregistrement.

Merci pour votre collaboration



SORTIE MOTONAUTIQUE MONS PÉRONNES PÉRUWELZ

Du jeudi 14 au dimanche 17 mai

Patrick et Anne organisent une balade sur 4 jours le week-end de l'ascension.

Boucle proposée : départ le jeudi 14 à 10h vers Mons.

Le vendredi : Mons Péronnes via le canal Pommeroeul – Condé et l'escaut.

Le samedi : direction Peruwelz.

Le dimanche : retour à Seneffe.

Renseignements et inscriptions : patrickimbrecht@skynet.be 0487/187.001.



Plaisance

BOAT EQUIPMENT STORE BRUSSELS

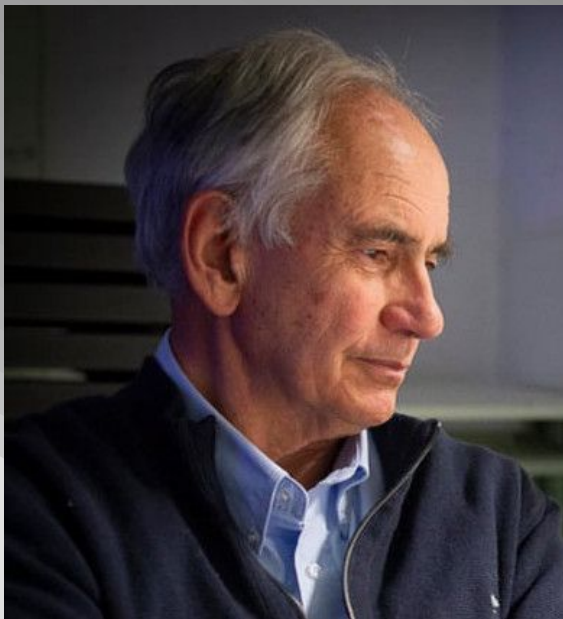
**NOUVEAU MAGASIN,
NOUVELLE ADRESSE !**

Nous sommes ravis de vous annoncer
l'ouverture de notre **nouveau magasin** situé
au sein du Brussels Royal Yacht Club

(B.R.Y.C.)

Chaussée de Vilvorde 1 - 1020 Bruxelles

PORTRAIT DE MARCEL DUPUIS



Marcel, pouvez-vous vous présenter en quelques mots ?

Je suis passionné par les bateaux et le nautisme depuis l'âge de 14 ans. A cet âge, j'ai construit mon kayak sur base d'un livre canadien trouvé à la bibliothèque de Seneffe ! J'ai un cabinier à voile, équipé d'un moteur. Je suis quelqu'un de sociable, j'aime la gestion et j'aime prendre des responsabilités dans la mesure de mes compétences.

Que faites-vous dans la vie en dehors de l'association ?

A Seneffe, je suis aussi président de l'Office du Tourisme. Par ailleurs, je suis fort impliqué dans le secteur social et caritatif, et le monde du handicap.

Depuis quand faites-vous partie du SNEF ?

Depuis sa création en 1969.

Quel est votre rôle au sein du conseil d'administration ?

Président.

Si vous deviez décrire l'association en trois mots ?

Association conviviale, multi-disciplinaire (voile, moteur, etc.)

Une anecdote sympa ou inattendue au SNEF ?

Pour cette semaine précédant l'AG et le repas : il n'y avait plus de gaz mais nous avons réussi à obtenir une livraison pour ce samedi :-)

Quel message aimeriez-vous adresser aux membres de l'association ?

Nous souhaitons que tous naviguent le plus possible et dans une atmosphère amicale et détendue!

**Envie de figurer dans la rubrique Who's Who ?
N'hésitez pas à envoyer un mail à info@snef.be**



Merci aux 26 personnes qui ont participé à la journée de nettoyage de début de saison des installations du SNEF.

Divers travaux effectués

Nettoyage et mise en place des espaces verts, déplacement de la borne de réparation pour les vélos, nettoyage des pontons, de la terrasse, du Club House, des abords et de l'intérieur de l'atelier, d'une large partie qui borde le chemin de halage côté Quai au charbon... Déplacement d'un bateau en mauvais état au bout du parking à bateaux, réajustement d'une palissade de l'espace dédié aux poubelles, réparation d'une clôture du parking à bateaux, ...





Cette année, la Marche ADEPS a de nouveau rencontré un très beau succès. 2108 marcheurs ont foulé les sentiers et chemins de halage aux alentours du SNEF. Merci à tous les bénévoles. 280 heures de travail ont été accumulées pour l'organisation et le bon déroulement de cette journée !



PERMIS GÉNÉRAL INTERNATIONAL DE NAVIGATION (Fluvial et mer)

Cours en semaine et les week-ends.

Cours théorique et pratique dès 15 ans.

En 2 jours.



Renseignements et inscriptions au 0475/345 224 ou Fun Nautic

En collaboration avec Fun Nautic, nous organisons très régulièrement des cours théoriques, pratiques et radio VHF en vue de l'obtention du permis bateau et jet-ski.

Obtenir son permis bateau n'est pas juste un document administratif. C'est pourquoi nos cours sont réalisés par des instructeurs professionnels qui vous permettent d'acquérir les connaissances théoriques et pratiques pour naviguer en toute sécurité.

Vous serez formé pour le permis général INTERNATIONAL qui permet de naviguer dans les canaux, les lacs et les mers.

Cours théoriques

Nombre d'élèves limité.

Cours basé sur la compréhension.

Accès à un simulateur d'examen avec plus de 1000 questions.

Mails préparatoires aux cours avec les notions fondamentales de la navigation.

Cours pratique

Au départ de notre port, vous apprendrez les manœuvres indispensables en toute sécurité et de manière progressive. Cette méthode idéale permet aux élèves débutants d'appréhender la navigation sans stress. Votre évaluation s'effectue le jour même avec votre instructeur.

Cours radio VHF

Avoir une radio portative ou fixe nécessite une licence VHF. Nos cours sont réalisés en 2h et vous préparent à l'examen théorique. Posséder une radio VHF vous permet de naviguer en toute sécurité et d'entrer facilement en contact avec les autres navigateurs et ouvrages d'art. De plus, une radio VHF est obligatoire pour les bateaux de plus de 7 mètres de long.

POLYCHIMIE.be

**Vente de polyester et produits
pour réparation**

et entretien de bateaux

(G4, antifouling, peinture...)

! Nouvelle adresse !

**Rue de l'Ange, 54
6001 Marcinelle**

**Tel : 071/488474
Fax : 071/488453**

**mail : info@polychimie.be
www.polychimie.be**



Le nautisme est un domaine souvent nouveau pour beaucoup d'entre vous.

C'est pourquoi, à la demande de plusieurs élèves, Fun Nautic et le Royal SNEF Yachting Club ont le plaisir de vous proposer une activité que nous avons appelée « Les coulisses d'un port ».

Nous organisons une matinée au Royal SNEF Yachting Club de Seneffe, durant laquelle vous aurez l'occasion de visiter le port en compagnie d'un administrateur. Celui-ci vous expliquera comment naviguer en toute sécurité dans un port, ce qu'on doit faire lorsqu'on arrive pour la première fois dans un port, ainsi que les différents services proposés par le Royal SNEF Yachting Club.

Vous pourrez également visiter la capitainerie et comprendre la procédure à suivre lorsque l'on arrive dans un port en tant que visiteur.

Des administrateurs ou membres du port seront présents pour répondre à toutes vos questions, notamment :

- *Comment demander un emplacement fixe à l'année ?*
- *Pourquoi est-ce intéressant de devenir membre du club ?*
- *Comment mettre son bateau en cale sèche pour des réparations ?*
- *Quels sont les coûts associés ?*
- *Quels sont les services proposés ?*
- *Et bien d'autres sujets pratiques.*

La matinée conviviale se clôturera par un drink au clubhouse, afin d'échanger librement sur les points qui vous semblent essentiels.

Aspects pratiques

Lieu : Royal SNEF Yachting Club : Rue de la Marlette 19, 7180 Seneffe

Quand : le dimanche 19 avril

Horaire : de 10h à 12h

Prix : 10 €

Participation uniquement sur réservation

Vous souhaitez découvrir le monde nautique ?
N'hésitez pas à vous inscrire
sur <https://www.funnautic.be/evenement-nautique>

Au plaisir de vous y retrouver,



L'équipe Fun Nautic et le Royal SNEF Yachting Club

VOILE 2025

Les régates

Cinq régates au programme des équipages du RSNEF.

Huit Ponant au SNEH les 26 et 27 avril, Delphine Gallet et Jo Stouder terminent sur le podium à la 3^{ème} place après avoir gagné une des 8 manches. Nous terminons 7^{ème} et Guy et Nathan Charlier 8^{ème}.

Nous aurions pu améliorer notre classement en gagnant la dernière manche que nous avons menée pendant 95% de sa durée puis le vent est tombé et est revenu par l'arrière ramenant la flotte qui nous a dépassé à quelques mètres de la ligne d'arrivée.

Douze Ponant à Liefrange pour le championnat du Luxembourg les 5 et 6 juillet. Malheureusement le très bas niveau du lac et le vent en rafales à 5 beauforts ne rendait pas la navigation facile, il y a eu quelques chavirages. Nous terminons 5^{ème}, Delphine associé à Glib pour l'occasion est 7^{ème} et Guy et Nathan sont 9^{ème}.

Nous sommes 8 bateaux le samedi 6 septembre pour le 1^{er} jour du Bia Bouquet à Dave. Journée ensoleillée mais malheureusement avec un vent faible. Guy et Nathan sont 4^{ème} et nous sommes 7^{ème}, après avoir abandonné après 2 manches suite à un problème technique.

Le dimanche pour le Bia Bouquet N° 2, après remise en ordre du pied de mat et profité du repas du soir sur le pont de la péniche qui sert de Club house, nous terminons 3^{ème} tandis que Guy fini 6^{ème}.

Notre championnat de Belgique les 11 et 12 octobre est validé avec 9 Ponant. Nous terminons 4^{ème}, Delphine et Jo 5^{ème} et Guy et Oriane le samedi, Nathan la remplacera le dimanche 7^{ème} malgré une manche qu'ils auraient pu gagner...(Erreur de parcours)

Nous avons aussi aidé à l'organisation d'une manche de L'Opti Tour organisé par la Fédération (FFYB)

suite au désistement du club de Mons. Douze Optimist présents et un jeune de chez nous à terminé une manche à la 3^{ème} place, bravo à lui. Merci à Marcel Dupuis qui a géré cet évènement.



Le stage d'automne

Le stage adulte + parent et enfant de plus de 12 ans réparti sur 6 samedi en septembre et octobre a rencontré un succès mitigé avec six participants, merci à Emmanuel et Llorenç Legrand pour l'organisation.

Prochain stage pour les jeunes de 8 à 16 ans du 27 au 30 avril.
Inscription à voile@snef.be

Et le 1^{er} mai pour tous, des initiations à la voile et des balades en bateaux à moteur.



M
M immo
www

Nous vous conseillerons avec plaisir...

Si vous vendez, louez ou simplement,
vous vous interrogez sur l'opportunité de le faire,

Faites appel sans engagement
à nos conseillers en immobilier.

ESTIMATION GRATUITE

au 0476/203 549

www.m-immo.be

Quentin Jonnaert • Géomètre - expert immobilier
Emmanuel Gava • Agent immobilier

Prochainement ouverture d'une nouvelle agence
région Mons-Borinage

M. Immo

Rue Max Fassiaux n° 39 Bis • 7062 Naast

Tel : 0476/203 549 • 067/331 221

Fax : 067/330 938

N° IPI : 503.173

Voici le texte de remerciement de Marcel Dupuis, organisateur de cet événement. Merci à lui.

Bonjour à toutes et tous,

La régates du 11 novembre, dite « des pieds gelés » fut un bon succès. Sur l'eau, 22 personnes sur 14 voiliers s'en donnèrent à cœur joie, sous un bon temps sec qui n'était pas au gel, avec du vent et un peu de soleil. A midi et en fin de journée quasi toutes les tables et chaises du club house (entier) étaient occupées.
Merci à la Commissaire de Course Marie-Blanche Rouchet.

Merci à tous les participants et à leur famille, du SNEF bien sûr, mais aussi de Dave qui ont apportés leur bonne humeur, ainsi que du SNEH et du PYC. Aussi un grand merci à Benoit Kersten du Giraff Yacht Club qui nous a amené 6 beaux bateaux en bois grées à l'ancienne.
Merci encore à celles et ceux qui ont rendus cet évènement possible. Parmi eux, citons Philippe et Bruno, Martine Gallet et sa nombreuse famille pour la soupe, le gâteau et la gestion de la cuisine, Malou au bar, et ceux qui ont veillé à la sécurité : Raphaël, Vincent Malréchauffé, Sébastien Peeters, Marc Reubens, Timothée et François. Pour les photos, Véronique Vercheval.
Et tous ceux et celles que j'oublie ici.

place	Nom	Club	Type	N° voile
1	Yves et Brice Prince	CNMB	Vt	35
2	Guy et Nathan Charlier	RSNEF	Ponant	5074
3	Bruno et Philippe Gallet	RSNEF	Ponant	5259
4	Orianne Brule et Adrien Delcour	RSNEF	470	1054
5	Gallet Delphine Pierre Vanhorenbeck	RSNEF	Ponant	5052
6	Podewyn François et Diane	RCVD	470	B175
7	Langlais Jean-Pierre	SNEH	X4	IRL 08
8	Kersten Benoit	RCVD	Vt Classique	H
9	Caise Annick et Merckx Arnaud	RCVD	Vt Classique	B11526
10	Xavier et Jacqueline Patigny	RBBC	Ponant	5046
11	Peter Tiago et Hannah Kotarzinski	RCVD	Vt Classique	B19002
12	Delarsille Marius et Clovis	RPYC	Laser Pico	-
13	De Bois Thierry et Marinosc Sabrina	RCVD	Vt Classique	ned35241
14	Duchemin Olivier et Laplante Annie	RCVD	Koralle	1365



Passer une écluse peut sembler impressionnant les premières fois, mais avec une bonne préparation, tout devient plus simple.

Voici **10 conseils essentiels** pour franchir une écluse en toute confiance :

1. Planifiez votre parcours en amont

Avant de partir, consultez Internet pour connaître :

- **Les horaires d'ouverture** des écluses que vous devrez franchir
- **Le canal radio VHF** de chaque écluse
- **Le numéro de téléphone** des éclusiers

Une bonne planification évite les mauvaises surprises et vous permet d'anticiper votre navigation.

2. Prévenez l'écluse à l'avance

Contactez l'écluse par **radio VHF** ou par téléphone avant votre arrivée (informations à vérifier en ligne). Prévenir l'éclusier permet de réduire l'attente et de connaître la procédure à suivre.

3. Y a-t-il des bateaux prioritaires aux écluses ?

Bonne question. Ça dépend — mais **dans certaines conditions, les bateaux commerciaux ont souvent priorité aux écluses en Belgique**, sans que ce soit une règle universelle.

✓ **Quand les bateaux commerciaux ont (souvent) priorité ? :**

- Sur le réseau flamand (De Vlaamse Waterweg nv), on privilégie les **grands bateaux / bateaux professionnels** par rapport aux petites embarcations de plaisance (canoë, kayak, voilier).
- Les **conditions particulières** (sécheresse, faible niveau d'eau) peuvent renforcer cette priorité et limiter l'accès des plaisanciers.
- Certains bateaux transportant **marchandises dangereuses** ont un signal distinctif et bénéficient d'une priorité spécifique.

⚠ Mais ce n'est pas automatique ni universel :

- Dans certains cas, l'accès aux écluses se fait selon l'**ordre d'arrivée** dans la file d'attente.
- Pour obtenir une **priorité formelle** (bateaux de passagers, service régulier), une demande officielle auprès des autorités locales est parfois nécessaire.
- En Wallonie, la priorité pour certains bateaux dépend d'une autorisation préalable et du type de navigation.

🎯 **Conclusion** : En règle générale, **les bateaux commerciaux ont souvent priorité** sur les bateaux de plaisance aux écluses en Belgique — mais cette priorité **dépend du type de bateau, de la voie navigable, des règles locales, et parfois d'une autorisation préalable.**

4. Choisissez le meilleur emplacement dans l'écluse

Si possible, placez votre bateau **près de la porte aval**. C'est là qu'il y a le moins de remous lorsque l'écluse se remplit ou se vide.

- Un emplacement trop près du milieu ou de la porte amont peut exposer le bateau à des **courants plus forts et des turbulences**.
- Être proche de la porte aval facilite également les **manœuvres de sortie** et réduit le risque de frotter contre les parois.

5. Préparez pare-battage et cordages des deux côtés

Vous ne pouvez jamais être certain du côté où vous devrez vous amarrer. Installez donc **pare-battage et amarres des deux côtés** pour parer à toute configuration.

6. Entraînez-vous à vous amarrer des deux côtés

Les écluses peuvent nécessiter un positionnement bâbord ou tribord. Soyez à l'aise **dans les deux sens** afin d'éviter les improvisations stressantes. Fun Nautic organise des cours de perfectionnement pratique. Cela vous permet d'améliorer vos manœuvres. L'examen pratique du permis bateau en Belgique intègre d'ailleurs les manœuvres d'amarrage.

7. Maîtrisez les nœuds indispensables... et les règles de sécurité

Les trois nœuds essentiels à connaître :

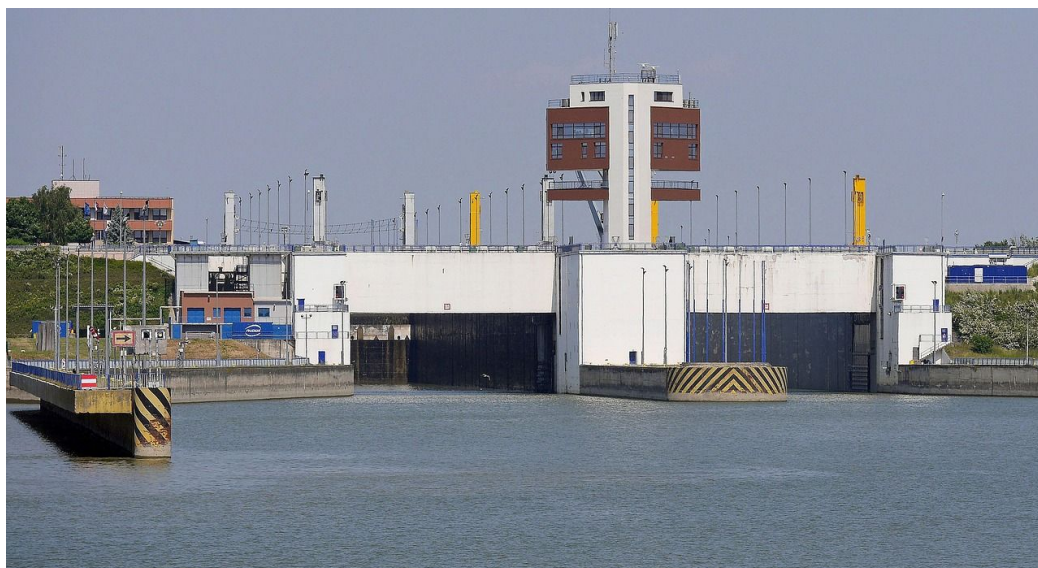
- **Le nœud de cabestan**
- **Le nœud de chaise**
- **Le nœud de taquet**

⚠ Ne faites jamais de nœud fixe sur les bollards de l'écluse. L'eau monte ou descend dans une écluse : un nœud bloqué peut vous **suspendre dans les airs** ou **tirer le bateau sous l'eau**. ➡ Il faut **dédoubler les amarres**, pour filer ou reprendre facilement.

💡 Prévoyez un couteau de navigation. En cas d'urgence, vous devez pouvoir couper une amarre immédiatement.

8. Ne soyez pas pressé : manœuvrez lentement

Un bateau qui avance doucement est un bateau qui ne casse rien. Prenez votre temps : les corrections sont plus simples et le stress disparaît.



9. Tenez compte du vent lors de l'amarrage

Le vent joue un rôle majeur dans votre stabilité :

- **Vent arrière** : attachez d'abord **la garde arrière**
- **Vent de face** : commencez par **la garde avant**

Et si votre bateau le permet, amarrer le centre en premier facilite grandement la manœuvre.

10. Sortir d'une écluse : laissez de l'espace

Ne suivez jamais de trop près les bateaux devant vous :

- **Ils vont accélérer**, créant des remous qui compliquent votre trajectoire.
- **Un cordage tombé à l'eau** peut traîner derrière eux et se retrouver dans votre hélice.
- Si le bateau devant s'aperçoit d'un cordage dans l'eau, il peut **s'arrêter pour le récupérer**, perturbant votre manœuvre.
- À la sortie, vous **ne savez pas de quel côté ils vont naviguer**, et vous risquez de manquer d'espace entre leur bateau et la rive.

⚠ Conclusion : restez patient et laissez suffisamment de distance pour sortir en toute sécurité.

Source :

<https://www.funnautic.be/post/10-conseils-pour-passer-une-ecluse-en-toute-serenite>

Le spécialiste de la bâche pour bateaux

BACHES

CALANDRO

*Nous effectuons un travail artisanal,
depuis le traçage jusqu'au découpage
et à la confection des bâches*

Fabrication et réparation de toutes bâches sur mesures



L'expérience à votre service

Rue Mon Gaveau, 21
7110 Strépy-Bracquegnies

Tél. & Fax: +32 (0)64 26 28 39
Gsm: +32 (0)496 85 71 45

www.calandro.be
eliglo@skynet.be

Envie de partager un moment de navigation convivial sur le Klipper datant de 1903 «Licorne - Eenhorn » et de découvrir l'Ijsselmeer durant 2 jours et deux nuits ?
Prochain embarquement le vendredi 4 septembre.



Renseignements complémentaires
auprès de Marcel DUPUIS ou
info@snef.be



STAGES VOILE 2026



Junior : de 8 à 16 ans

Du 27 au 30 avril
Du 6 au 10 juillet
Du 27 au 31 juillet

Tous les stage se déroulent de **9h à 16h** – (accueil de 8h45 à 16h15)

Organisateur : Philippe Gallet

Régate amicale le **2 août** pour les enfants ayant participé aux stages.



Adulte ou adolescent : 14 ans et plus

(12 ans si enfant naviguant avec un parent)

En septembre et octobre, série de journées d'**initiation et perfectionnement voile-dériveur** réservée à nos membres adultes.

Dates : 6 dimanches de septembre et octobre.

Horaire : A définir

Nombre de places maximum : 10 dans l'ordre d'inscription.

Organisateur Emmanuel Legrand (moniteur Adeps niveau 3)



Renseignements : voile@snef.be



FÉDÉRATION
WALLONIE-BRUXELLES
SPORT-ADEPS.BE



BOUTIQUE DU CLUB



PRIX :

- Gobelet 1,00 €
- Porte-clés 5,00 €
- Guidon/Fanion 12,00 €
- Badge brodé 12,00 €
- Casquette 12,00 €
- T-Shirt 16,00 €
- Cravate 20,00 €
- Polo 30,00 €
- Sweat 40,00 €
- Chemise femme/homme 40,00 €
- Body Warmer 45,00 €
- Veste 55,00 €



Pour tout
renseignement,
s'adresser à
Anne DERISSEN

MARS 2026



Dimanche 29 :

Journée Atelier navigation : Rappels et pratique (réservé aux débutants)

9h-10h : Rappel des règles d'utilisation des radios VHF

10h30-12h : Les nœuds

13h-17h : Pilotage

Contact : info@funnautic.be

AVRIL 2026

Samedi 18 et dimanche 19 :

Cours de Navigation

Contact : info@funnautic.be

Du lundi 27 au jeudi 30 :

Stage voile junior

Contact : voile@snef.be

MAI 2026



Vendredi 1^{er} :

Fête printanière

Contact : Patrick Imbrecht

Dimanche 17 :

Pour info : Triathlon organisé par l'ADEPS



Du jeudi 14 au dimanche 17 :

Balade Mons - Péruwelz - Péronnes

Contact : Patrick Imbrecht



Du samedi 23 au lundi 25 :

Balade Ittre

Contact : Marc Venneman et Miguel Charlez

Consultez
régulièrement notre
site web



FÊTE NAUTIQUE

Vendredi 1^{er} Mai 2026 dès 10h

Journée Portes Ouvertes

Balades en bateau gratuites

Démonstrations : - Petite voile

- Chiens sauveteurs

- Paddles

Exposition de maquettes de bateaux

Bar - BBQ

Infos: 0487 187 001

www.snef.be



@RoyalSneffYachtingClub



Rue de la Marlette 19
7180 Seneffe



L'Ô de Samme

**RESTAURANT
BRASSERIE**

**OUVERT TOUS LES JOURS
DE 12H À 14H ET DE 18H30 À 21H
FERMÉ LE SAMEDI MIDI**

