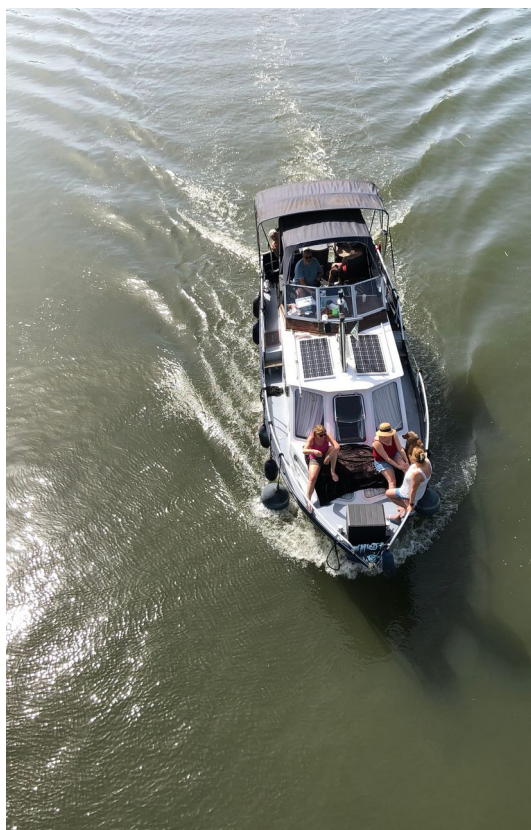




La Revue

AVRIL – MAI - JUIN 2026



| | |
|-----------|----------------------------|
| 3 | CONSEIL D'ADMINISTRATION |
| 4 | MOT DU PRÉSIDENT COMMODORE |
| 5 | LA VIE DU PORT |
| 10 | WHO'S WHO |
| 11 | LA VIE DU CLUB |
| 21 | 20 ANS DU PORT DE MONS |

| | |
|-----------|---------------------------|
| 23 | LES PARE-BATTAGES |
| 26 | NOTRE ÉCOLE DE NAVIGATION |
| 27 | STAGES DE VOILE |
| 29 | BOUTIQUE DU CLUB |
| 30 | JEUX |
| 31 | CALENDRIER |

BARAS Mai
Responsable
Communication et
médias
info@snef.be



DERISSEN Anne
Secrétaire
annederissen@gmail.com



DUBOIS Marc
Commissaire membres
dubmarc@gmail.com



DUPUIS Marcel
Président Commodore
dupuis.marcel@skynet.be



GALLET Bruno
Commissaire voile
voile@snef.be



GALLET Philippe
Vice Commodore voile
voile@snef.be



HEMBERSIN Marc
Directeur Administratif
Secrétariat
marc.hembersin@gmail.com



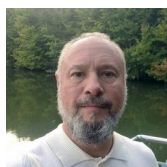
IMBRECHT Patrick
Directeur du Port de
plaisance
capitainerie@snef.be



JENNART Malou
Trésorière adjointe
comptabilite@snef.be



**MALRECHAUFFE
Vincent**
Coordination des
activités annuelles
Support communication



MAFFEI Raphael
Vice-président
Trésorier
comptabilite@snef.be



NARCISSE Patrick
Chef de Port
Commissaire Parking
capitainerie@snef.be

**VENNEMAN
Anthony**
Commissaire
Motonaute/Formation



VENNEMAN Marc
Commissaire
Motonaute/Formation
moteur@snef.be



Dans mon mot précédent, je recommandais de naviguer autant que possible. Et ce fut mis en pratique par plusieurs de nos motonautes. Notamment ceux qui ont fait un déplacement vers Mons et Péruwelz. Et encore la flottille qui se rendit à Ittre dans une bonne ambiance « SNEF ».

A côté de ces sorties, il faut aussi veiller à notre communication. C'est-à-dire faire savoir autour de nous tout ce qui se fait au SNEF. En parler à nos amis, nos voisins, nos connaissances, à des collègues de travail. Et pourquoi pas les inviter au SNEF ? N'est-ce pas, Miguel 😊

Avant d'éventuellement se faire membre et/ou acheter un bateau, il est souhaitable que le goût de naviguer soit transmis au candidat navigateur. Pourquoi pas par vous ? Parlez à votre entourage de TOUT le calendrier du SNEF, aussi bien avec des personnes motonautes que vélistes. Je m'explique : dans une famille de vélistes, il peut très bien se trouver un petit bateau à moteur, et chez les motonautes il peut très bien y avoir une personne qui souhaite faire de la voile.

N'oublions pas l'esprit du SNEF, fait de simplicité, d'humour, de collaboration, de bonne ambiance et d'esprit nautique. Il y a aussi une sorte de solidarité entre navigateurs, cela fait partie du charme de la navigation, tout comme le respect de la nature et l'esprit relax.

Le nautisme est bon pour la santé du cerveau et l'équilibre. Le contact avec l'eau est apaisant. On refait son plein d'énergie.

Ajoutons que le monde du nautisme a l'avantage que les différences sociales sont estompées.

Mieux encore : si vous accompagnez un groupe de personnes handicapées, vous rencontrerez beaucoup de solidarité autour de vous. Pour info, le SNEF organise chaque année une ou deux journées pour personnes « différentes ». Cette année ce sera le 15 juillet.

Dites et expliquez tout ceci autour de vous. Et nous souhaitons bienvenue aux nouveaux adhérents au club.

Et amusez-vous bien 😊!

Marcel Dupuis




**LE SUPERMARCHÉ
DE L'ACCESSOIRE**
POUR **CAMPING, CARAVANES**
MOTORHOMES et BATEAUX

700 m² d'expos
+ plus de 5000 articles en stock



Catalogue
complet et gratuit
sur demande !

193 rue d'Houdeng - 7070 LE@ROEULX
tél. 064 66 32 32
Visitez notre site : www.goliathsprl.be
e-mail : goliathsprl@skynet.be
fax 064 67 74 93
Auturoute Bruxelles - Paris Sortie 21

INSTANTANÉS

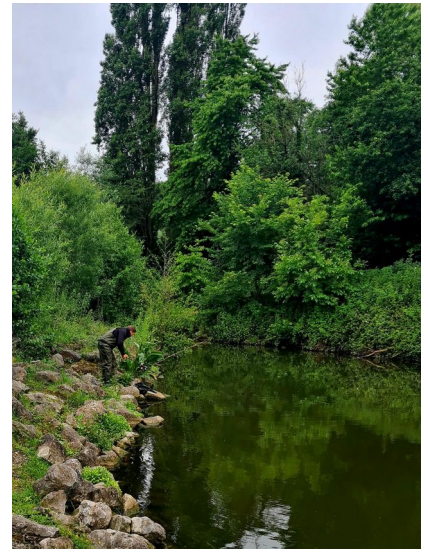


Quelques instantanés de visiteurs de passage au SNEF.

Une flottille de 14 bateaux venant du port de plaisance de Wachtebeke sur le canal de Moer en Flandre orientale.



INSTANTANÉS



Ou cliquez ici



Dimanche matin, c'est le moment relax,
p'tit dej et farniente....
Le port se réveille....
Léger brouhaha de pêcheurs au bout du
bief.....
Voiture, arrêt.
Sébastien sort déjà habillé mode chasse.
Je le rejoins au pas de course.
Il s'est offert un float tube qu'il sort
derechef.
Premières impressions,
c'est du solide.
On blague...
Il enfile sa grenouillère
et prépare le matériel.
Mise à l'eau rapide, sans hésitation.
Je filme....
Un rêve qui se réalise....
La canne à la main, mon ami commence
à pêcher...

Vincent Malréchauffé

INSTANTANÉS



Merci aux personnes
qui partagent régulièrement
des moments de vie capturés dans le port.

Vous avez également des photos à partager ?
Envoyez-les à info@snef.be

INFOS PRATIQUES

Pompe à eaux noires :

- Pour son utilisation : prendre rendez-vous avec le chef de port à la Capitainerie.
- Tarif :
Gratuit pour les utilisateurs du port à l'année ou les visiteurs qui y passent une nuitée.
Pour les extérieurs : 6,- EUR

Horaire de la Capitainerie :

- Patrick, Malou, Mai et Anthony vous accueillent tous les jours de 9h à 10h et de 18h à 19h.
- E-Mail : capitainerie@snef.be
- Téléphone : **+32 (0) 472 303762**

Parking sur le site du SNEF :

- Deux parkings sont à votre disposition :
Le premier est situé à côté du Club House et accueille vos véhicules **uniquement** en journée.
Le second se trouve dans le parking à bateaux, le long de l'atelier. Vos véhicules y sont les bienvenus jour et nuit.

Merci pour votre collaboration



LA MAISON DES VINS FINS

Découvrez notre sélection de plus de
1000 références en vins, bulles et spiritueux

ESPACE VENTE

Rue des Arbalestriers, 22 - 7000 Mons
du mercredi au samedi de 10h à 18h

NOUVEAU

Aussi disponible sur notre boutique en ligne

www.maisondesvinsfins.be



INFOS PRATIQUES

Force est de constater que, malgré les **nombreux rappels**, certains bateaux ne sont **pas ou plus entretenus**.

Si ces bateaux restent en l'état, de nouvelles mesures seront appliquées dès l'année prochaine.

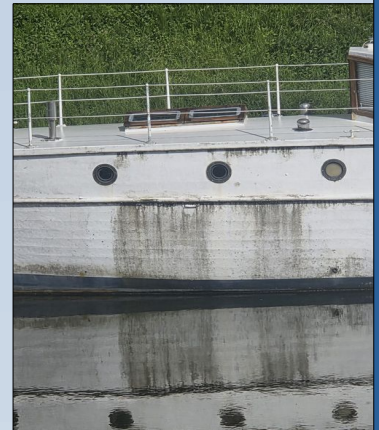
Pour les propriétaires membres du Club, **la remise accordée sur le droit d'amarrage sera supprimée**.

Pour les propriétaires non-membres ou les personnes dont le bateau stationne sur le parking, ils risquent **la perte du droit d'amarrage ou du droit de parking**.

D'autre part, certains propriétaires n'ont toujours pas envoyé leurs documents à la Capitainerie : **lettre d'enregistrement et attestation d'assurance**.

Merci de régulariser ces situations dans les plus brefs délais.

BATEAUX NÉGLIGÉS



PORTRAIT DE BRUNO GALLET



Bruno, pouvez-vous vous présenter en quelques mots ?

Je m'appelle Bruno je suis retraité depuis 5 ans maintenant. J'étais fleuriste et je suis aussi moniteur de voile.

Que faites-vous dans la vie en dehors de l'association ?

Je suis militant contre la colonisation de la Palestine, et contre la colonisation en général. En dehors de la voile, je fais de la marche et de la natation.

Depuis quand faites-vous partie du SNEF ?

Depuis plus de cinquante ans.

Quel est votre rôle au sein du conseil d'administration ?

Commissaire voile.

Si vous deviez décrire l'association en trois mots ?

Association familiale et conviviale.

Une anecdote sympa ou inattendue au SNEF ?

Une petite fille était assise sur le ponton, avait les pieds dans l'eau puis mettait son gros orteil dans la bouche et dit alors à son père : "Ce serait plus facile avec une tasse".

C'était il y a longtemps.

Quel message aimeriez-vous adresser aux membres de l'association ?

En tant que membre, vous avez accès à différents voiliers du club (vaurien, 470, Laser Pico.) N'hésitez pas à nous téléphoner ou à nous écrire pour les utiliser .

**Envie de figurer dans la rubrique Who's Who ?
N'hésitez pas à envoyer un mail à info@snef.be**

JOURNÉE ATELIER DE NAVIGATION :

RAPPEL ET PRATIQUE

Dimanche 29 mars



En ce beau dimanche matin, je me dirige d'un pas rapide pour rejoindre le Club House. Fun Nautic propose, en collaboration avec le Royal SNEF Yachting Club, une journée initiation.

J'y retrouve plusieurs têtes connues ainsi que Marc Venneman qui nous forme à la VHF. L'enseignement est rapide, droit au but et rempli d'anecdotes de marin....j'adore.

Laurence, ma compagne me rejoint pour assister au cours sur les nœuds. En tant que matelote, elle tenait à se former sur la bonne manière d'amarrer un bateau. Après une théorie succincte, nous sommes invité(e) s à rejoindre le 🚤 REVENGE amarré devant l'aspirateur à eaux noires pour pratiquer le nœud de cabestan sur un bollard ainsi qu'un nœud de chaise.

Chacun, chacune se prête au jeu de manière "bon enfant" sous la houlette de papa Marc. Nous sommes même invités à voir l'installation portafone et marifone du 🚤 REVENGE.



Début d'après-midi, une flottille se constitue derrière le 🚤 REVENGE (Jean-Marc et Marc) pour pratiquer quelques manœuvres.

Laurence est invitée par Elodie et Sébastien sur 🚤 SARI. Rodrigues et Régina sont sur 🚤 UNEDINE. Jean propose à Raphaël une place sur 🚤 VICTHEA et Mai et moi-même sommes invités par Mélanie sur 🚤 PHOENIX.

Sur Le canal 77, les ordres fusent de la part de Marc. L'humour est toujours présent. Chaque bateau exécute un 360° sur tribord puis un sur bâbord. Ensuite, ordre est donné de faire un 360° en marche arrière. Les bateaux avec hors-bord le font avec aisance. Pour les grands avec pas centraux, c'est irréalisable dans un mouchoir de poche. Tester les limites de son bateau, ça forme.

LA VIE DU CLUB



Un peu plus loin, nous faisons des demi-tours puis amarrons chacun a notre tour sur le nouveau quai en béton. A nouveau un demi-tour mais cette fois, tous ensemble... Quelle cohésion....

Tous sommes enthousiastes et continuons la balade vers Nautic Service. Nous faisons demi-tour près de Boël.

Le temps est de la partie avec un soleil généreux quoiqu'un vent froid nous a accompagné sur le retour.

Les bateaux amarrés à leur endroit respectif, capitaines et matelots sont accueillis chaleureusement par Malou au Club House où Marc Venneman nous fait découvrir 3 bonnes tartes nivelloises. Je me suis senti obligé de les goûter toutes les trois.... Le grand air, ça creuse ☺.



Vincent Malréchauffé

Plaisance

BOAT EQUIPMENT STORE BRUSSELS

NOUVEAU MAGASIN, NOUVELLE ADRESSE !

Nous sommes ravis de vous annoncer
l'ouverture de notre **nouveau magasin** situé
au sein du Brussels Royal Yacht Club
(B.R.Y.C.)

Chaussée de Vilvorde 1 - 1020 Bruxelles

FÊTE PRINTANIÈRE DU 1ER MAI



De nouveau un grand succès pour cette fête désormais traditionnelle dans la vie du Club.
Encore un très **grand merci** à la **septantaine** de bénévoles
qui ont œuvré à la réussite de cette journée avant, pendant et après le 1^{er} mai.



Quelques chiffres :

- Plus de **800** personnes ont participé aux balades gratuites en bateau.
- Plus de **150** personnes ont navigué en voilier.
- Plus de **100** personnes ont testé les paddles.
- **650** saucisses et boudins vendus.
- Plus de **2500** boissons vendues.
- Plus de **300** chips, glaces, morceaux de tartes vendus.



Message aux capitaines du jour :

Quel bonheur de vous voir toutes et tous affairés dans vos tâches respectives avec autant de panache..... Le succès fût total et cela grâce à l'organisation irréprochable de Miguel et ses années d'expériences.

Merci à vous les capitaines et mousses qui avez transporté des familles entières dans une bonne humeur communicative.

La VHF a crépité toute la journée signe d'une bonne communication.

L'organisation aux amarres a permis aux bateaux d'aborder rapidement et de partir de plus belle.

Grâce à l'expertise fine de Philippe le Revenge a pu rejoindre la flottille rapidement.

Miguel et moi voulions remercier particulièrement Danielle qui a assuré les rotations avec rigueur et sourire, Yves faisant le lien entre le bureau des réservations et le quai.

Quel esprit d'équipe, je suis fier et heureux que toutes et tous avons pu faire voyager autant de visiteurs dans notre plan d'eau qui nous est cher.

Cohésion, camaraderie, soutien, il est là l'esprit du Club

BRAVO

Vincent Malréchauffé



SI VOUS SOUHAITEZ VOUS INVESTIR
L'ANNÉE PROCHAINE ET REJOINDRE
LA FANTASTIQUE ÉQUIPE DE
BÉNÉVOLES, ENVOYEZ UN MAIL À
INFO@SNEF.BE
OU DISCUTEZ-EN AVEC UN DES
RESPONSABLES.

SORTIE MOTONAUTIQUE MONS PÉRONNES PÉRUWELZ

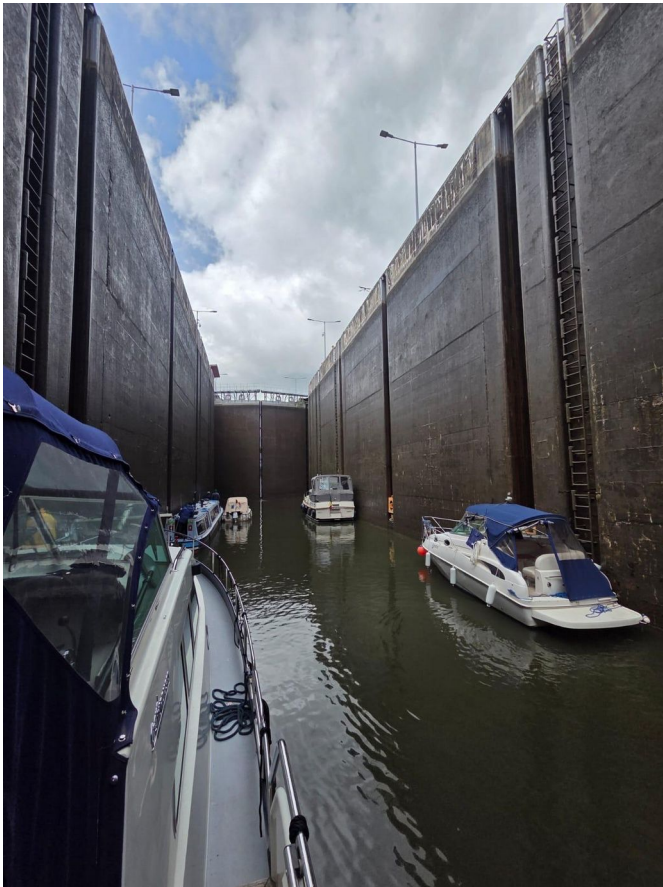
Du jeudi 14 au lundi 18 mai

Sonate, Mia Ly, Sika, Bravo, Bernardino, Nathalia sommes partis le jeudi 14 mai, direction Mons. Temps couvert mais pas de pluie. Nous franchissons l'ascenseur et les écluses sans attente. Arrivée à Mons en début d'après-midi. Un peu déçus par les emplacements réservés aux visiteurs. Ils sont loin de la capitainerie, et les pontons flottants sont étroits et courts, parfois trop juste pour certains bateaux.

Vendredi 15, la flottille repart vers Péronnes par le canal Pommeroeul Condé. Oh, il manque un bateau ! Nathalia est tombé en panne, du coup il est resté à Mons. Nous avons eu un peu de pluie. A Péronnes, une autre flottille de 16 bateaux est attendue, il faudra se serrer pour laisser de la place à tout ce monde. Certains sont à couple, ou loin de la capitainerie. Le soir un repas est prévu au resto du port. Tout le monde est content.

Samedi, nous prévoyons une petite étape. 1 écluse et 10 kms pour Péruwelz. La flottille de 16 bateaux prend la première bassinée à l'écluse de Maubray, Bernardino les accompagne car il doit rentrer plus tôt. Les 4 bateaux restant prendront une bassinée suivante. Le temps est mitigé. Mais nous avons prévu des vêtements chauds. A Péruwelz, chacun s'occupe comme il veut. Vélo pour Patrick, sieste pour d'autres, balade à pied ...





Au soir, nous mangeons au Sam Suffit, très bon.

Dimanche, sous un ciel gris, nous repartons vers Mons. Là-bas, vélo, sieste, balade...

Chacun trouve son occupation. Le ciel est très gris. On n'échappera pas à la drache.

Courage, il y a l'apéro après.

Et lundi retour à Seneffe 2 par 2. Sika et Bravo partent les premiers. Sonate et Mia Ly

suiront un peu plus tard. On franchira les écluses et l'ascenseur avec 2 péniches.

C'était une agréable balade, un peu dommage pour le temps froid et pluvieux mais cela

est imprévisible.

Anne et Malou

Le spécialiste de la bâche pour bateaux

BACHES

CALANDRO

Nous effectuons un travail artisanal, depuis le traçage jusqu'au découpage et à la confection des bâches

Fabrication et réparation de toutes bâches sur mesures



L'expérience à votre service

Rue Mon Gaveau, 21
7110 Strépy-Bracquegnies

Tél. & Fax: +32 (0)64 26 28 39
Gsm: +32 (0)496 85 71 45

www.calandro.be
eliglo@skynet.be





M
M immo
www

Nous vous conseillerons avec plaisir...

Si vous vendez, louez ou simplement,
vous vous interrogez sur l'opportunité de le faire,

Faites appel sans engagement
à nos conseillers en immobilier.

ESTIMATION GRATUITE

au 0476/203 549

www.m-immo.be

Quentin Jonnaert • Géomètre - expert immobilier
Emmanuel Gava • Agent immobilier

Prochainement ouverture d'une nouvelle agence
région Mons-Borinage

M. Immo

Rue Max Fassiaux n° 39 Bis • 7062 Naast

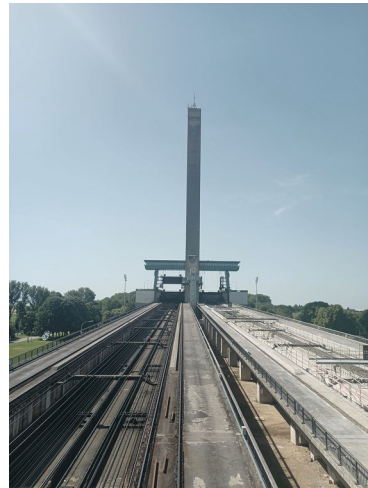
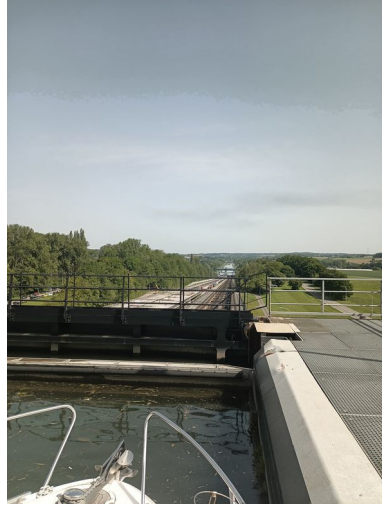
Tel : 0476/203 549 • 067/331 221

Fax : 067/330 938

N° IPI : 503.173

SORTIE MOTONAUTIQUE ITTRE

Du samedi 23 au lundi 25 mai



SORTIE MOTONAUTIQUE ITTRE

Du samedi 23 au lundi 25 mai

Jour 1 :

Nous avons eu le plaisir d'avoir 11 bateaux présents pour la balade annuelle vers Ittre. Un magnifique mélange de générations. Une ambiance tout simplement spectaculaire. Une belle symbiose entre chacun d'entre nous.

Grâce à l'organisation du départ, nous avons fait le parcours en quelques heures car le responsable du plan incliné de Ronquières nous avaient déjà ouvert les portes.

Découverte et émerveillement pour ceux qui n'avaient jamais emprunté cet ouvrage, petit verre et partages conviviaux durant la descente.

A notre arrivée au port d'Ittre, très bon accueil et des places conjointes pour rester en groupe. Merci à Rudy.

Au vu de la météo ensoleillée l'après-midi s'est transformé en apéro détente.

Le soir nous nous sommes rendu au restaurant réservé par Miguel (la Brasserie des artistes à Ittre) : un délice. Tout le groupe était soudé et l'arrivée du groupe du port de Mons n'a pas altéré cette proximité que du contraire.

Jour 2 :

Petite balade au petit marché sur la place du village. Très bon lunch et un bon moment entre marins jeunes et moins jeunes.

Le soir Ittre, le Snef et les personnes de Mons se sont réunis autour d'un BBQ géant en toute convivialité.

Une belle soirée festive remplie d'échanges.

Jour 3 :

Retour au Snef, de nouveau sans encombre.

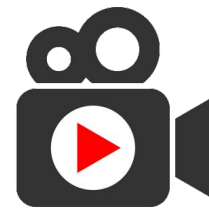
Arrivée au port et évidemment, partage du verre de l'amitié au sein de notre port avec la plupart des participants.

Une vraie réussite ! Merci à toutes et tous.

Marc Venneman



Ou cliquez ici



20 ANS DU PORT DE MONS

Samedi 13 juin, ce fut un bel évènement auquel prirent part 6 clubs (Ittre, Bryc, Erquelines, Hautmont, Péruwelz et le SNEF). Les autorités de la Ville de Mons, la FFYB ainsi que la presse étaient présentes.

Le SNEF était bien représenté par 5 bateaux (Ardan Spirit, Bravo, Brendus, Papillon et Sika) avec un total de 18 personnes sur la centaine de participants.

Votre serviteur n'a pas pu y participer, car je me trouvais à 400 km de là.

Mais le dimanche, j'ai pu suivre le retour de la flottille du SNEF. En voici quelques photos.

Marcel Dupuis



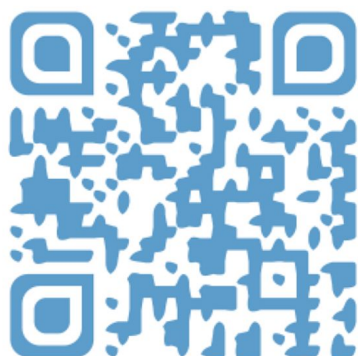


www.autonauticservice.com

ENTRETIEN - RÉPARATION - AMÉNAGEMENT
HIVERNAGE - PARKING
BATEAUX MOTEURS ET REMORQUES



Auto Nautic Service



Rue de Familleureux 144
7170 Bois d'Haine
Tel 064 54 15 32
Mobil :
Phil 0475 67 44 71
MU 0479 57 84 51

LES PARE-BATTAGES : LES AMENDES RISQUENT DE TOMBER

Nous utilisons tous ces bouées de protection mais leur utilisation doit être correcte lors de la navigation.



Lorsque vous naviguez et que vous enlevez vos bouées de protection, il n'y a aucun souci.

Cependant, si vous ne les enlevez pas durant la navigation, vous risquez fort, lors d'un contrôle de la police domaniale, d'écopier d'une amende.

Un marin s'est fait contrôler par cette dernière alors qu'il avait laissé ses bouées de protection en naviguant. Après un contrôle réalisé en profondeur et malgré ses documents en règle : permis bateau conforme, assurance matériel de sécurité en ordre extincteur,...., elle lui a infligé une amende pour utilisation non conforme de ses bouées de protection car elles étaient attachées au bateau pendant qu'il pilotait.

Pourquoi ? En fait, lorsque vous naviguez tout en gardant vos bouées de protection, vous devez savoir que celles-ci doivent comporter le nom du bateau ainsi que son numéro d'immatriculation.

Ce marin ne le savait pas et a reçu une amende.



Nous avons donc contacté un employé du Ministère qui nous a effectivement confirmé qu'il y a un décret de la Région Wallonne qui stipule ceci :

« Les bouées de pare battages (bouées qui servent à protéger des frottements avec les autres bateaux et le quai) doivent toujours reprendre le nom du bateau et le numéro d'enregistrement du bateau. »

Nous avons contacté différents magasins de nautisme afin de savoir comment indiquer cela sur les bouées de protection. Une des réponses évidentes est d'utiliser un marqueur indélébile.

Mais le résultat n'est pas probant : au bout de quelques navigations, les inscriptions se sont effacées. Cela est probablement dû aux substances, comme les hydrocarbures contenus dans l'eau, qui ont tendance à diluer l'encre indélébile.

Nous sommes donc à la recherche d'un moyen efficace pour résoudre ce problème. Nous testerons plusieurs solutions et nous établirons un comparatif.

N'hésitez pas à vous rendre sur notre site www.funnautic.be, vous y trouverez d'autres blogs très intéressants qui pourraient vous être bien utiles.

L'équipe Fun Nautic.

Envie de partager un moment de navigation convivial sur le Klipper datant de 1903 «Licorne - Eenhoorn» et de découvrir l'IJsselmeer durant 2 jours et deux nuits ? Prochain embarquement le vendredi 4 septembre.

COMPLET

Renseignements complémentaires auprès de Marcel DUPUIS ou info@snef.be



PERMIS GÉNÉRAL INTERNATIONAL DE NAVIGATION (Fluvial et mer)

Cours en semaine et les week-ends.

Cours théorique et pratique dès 15 ans.

En 2 jours.



Renseignements et inscriptions au 0475/435 224 ou Fun Nautic

En collaboration avec Fun Nautic, nous organisons très régulièrement des cours théoriques, pratiques et radio VHF en vue de l'obtention du permis bateau et jet-ski.

Obtenir son permis bateau n'est pas juste un document administratif. C'est pourquoi nos cours sont réalisés par des instructeurs professionnels qui vous permettent d'acquérir les connaissances théoriques et pratiques pour naviguer en toute sécurité.

Vous serez formé pour le permis général INTERNATIONAL qui permet de naviguer dans les canaux, les lacs et les mers.

Cours théoriques

Nombre d'élèves limité.

Cours basé sur la compréhension.

Accès à un simulateur d'examen avec plus de 1000 questions.

Mails préparatoires aux cours avec les notions fondamentales de la navigation.

Cours pratique

Au départ de notre port, vous apprendrez les manœuvres indispensables en toute sécurité et de manière progressive. Cette méthode idéale permet aux élèves débutants d'appréhender la navigation sans stress. Votre évaluation s'effectue le jour même avec votre instructeur.

Cours radio VHF

Avoir une radio portative ou fixe nécessite une licence VHF. Nos cours sont réalisés en 2h et vous préparent à l'examen théorique. Posséder une radio VHF vous permet de naviguer en toute sécurité et d'entrer facilement en contact avec les autres navigateurs et ouvrages d'art. De plus, une radio VHF est obligatoire pour les bateaux de plus de 7 mètres de long.

POLYCHIMIE.be

**Vente de polyester et produits
pour réparation**

et entretien de bateaux

(G4, antifouling, peinture...)

! Nouvelle adresse !

**Rue de l'Ange, 54
6001 Marcinelle**

**Tel : 071/488474
Fax : 071/488453**

**mail : info@polychimie.be
www.polychimie.be**





Stages de voile 2026



**Pour les jeunes
de 8 à 16 ans**

**Du 6 au 10 juillet de 9h à 16h
Du 27 au 31 juillet de 9h à 16h**
(110 € / semaine)



Pour les adultes

**6 demi-journées d'initiation / perfectionnement voile-dériveur
réservé à nos membres « adultes ».**

Dates : 6 dimanches en 2026 parmi les 10 dates suivantes :
30/08, 13/09, 20/09, 27/09 ou 04/10 : 13h15-17h25
11/10, 18/10, 25/10, 01/11 ou 08/11 : 9h30-14h10

Royal SNEF Yachting - La Marlette - Senefte
Renseignements : voile@snef.be / www.snef.be



**FÉDÉRATION
WALLONIE-BRUXELLES
SPORT-ADEPS.BE**



STAGE DE VOILE PÂQUES

3 participants au stage de Pâques :
Une maman et ses deux enfants, fille et petits-
enfants d'un membre du Club.



Opti Tour 2026

Le circuit découverte de la voile compétition

Tu as entre 7 et 14 ans...
Tu pratiques la voile
Viens découvrir la régates

12,00 € / régates
72,00 € / 6 régates et plus

Informations et inscriptions
optitour@ffyb.be
www.ffyb.be
081 / 30.49.79

| | | |
|-------|-------|---------------|
| 22/08 | SNEH | Froidchapelle |
| 29/08 | RCVD | Dave |
| 05/09 | RYCW | Butgenbach |
| 12/09 | RCNMB | Mons |
| 19/09 | RSNEF | Seneffe |
| 03/10 | BRYC | Bruxelles |
| 10/10 | CNHC | Wanze |
| 17/10 | RYCI | Ittre |

Logos: Adepta, Fédération Royale Belge de Voile, INSURA MARINE, lotto



BOUTIQUE DU CLUB



PRIX :

- Gobelet 1,00 €
- Porte-clés 5,00 €
- Guidon/Fanion 12,00 €
- Badge brodé 12,00 €
- Casquette ventilateur avec drapeau 25,00 €
- T-Shirt 16,00 €
- Cravate 20,00 €
- Polo 30,00 €
- Slip rose 10,00 €
- Sweat 40,00 €
- Chemise femme/homme 40,00 €
- Body Warmer 45,00 €
- Veste 55,00 €

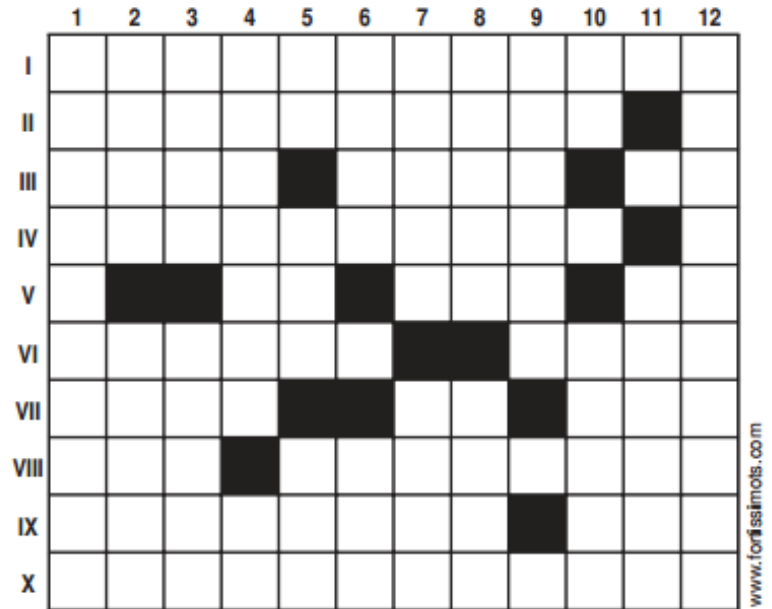


Pour tout
renseignement,
s'adresser à
Anne DERISSEN



Mots croisés

Les jurons du Capitaine Haddock



VERTICALEMENT

1. Si Haddock avait côtoyé plus de femmes, il aurait pu dire : « Luronnes ! »
2. Sommet près du mont Olympe. Aspergea.
3. Dans l'ensemble. Pas de maladroit.
4. Renégat ! Argon.
5. Point sur la rose des vents. Nouveau. Autre point sur la rose des vents.
6. Commune de l'Hérault. Groupe d'anciennes colonies françaises.
7. Couleur de l'île d'Hergé. Sépara un colorant.
8. Note en désordre. Environ 133 Pascals.
9. Court-circuita.
10. Charpente. Gâté.
11. Resurgi.
12. Écumeur !

Solutions dans le prochain numéro

HORizontalement

- I. Ivrogne !
- II. Barbares incultes !
- III. Seau démantibulé. 3 en 1. Environ 500 m à Pékin
- IV. Ferons les enfants.
- V. Personnel. Dans la tente. Mince filet d'eau.
- VI. Aigrefin ! Dieu de la guerre à Athènes.
- VII. Malpropre ! Conjonction. Au pied du Luberon.
- VIII. Dégouline. Fréquentais les réceptions.
- IX. Chauffard ! ...nom d'là !
- X. Loustics !



🔍 Avis aux détectives du SNEF !

Une erreur s'est discrètement invitée dans cette édition de la revue. À vous de la retrouver !

Adressez-nous vos réponses à info@snef.be et tentez de gagner une casquette du club. En cas d'ex æquo, les participants seront départagés grâce à la question subsidiaire.

Question subsidiaire : Selon vous, combien de réponses correctes recevrons-nous pour ce concours ?

À vos loupes... et bonne chasse à l'erreur !

Consultez
régulièrement notre
site web



JUILLET 2026



Du lundi 6 au vendredi 10 :

Stage voile junior

Contact : voile@snef.be



Du lundi 27 au vendredi 31 :

Stage voile junior

Contact : voile@snef.be

AOÛT 2026



Dimanche 2 :

Régate des vacanciers

Contact : voile@snef.be

SEPTEMBRE 2026



Vendredi 4, samedi 5

et dimanche 6 :

Navigation sur Eenhoorn / **COMPLET**

Contact : Marcel Dupuis

Samedi 5 et dimanche 6 :

Balade des Ascenseurs

Contact : Marc Venneman – Miguel Charlez – Marc Hembersin



Les dimanches (selon la météo) :

Stage voile adultes

Contact : Emmanuel Legrand



Du jeudi 17 au lundi 28 :

Rassemblement FFYB

Contact : [Francis Jacob](mailto:Francis.Jacob@ffyb.be)



Samedi 19 :

Optitour

Contact : optitour@ffyb.be

BALADE DES ASCENSEURS



**SAMEDI 5 ET
DIMANCHE 6
SEPTEMBRE**

Prochaine publication fin septembre

RESTAURANT BRASSERIE ARQUENNES



Découvrez nos suggestions du moment ici



l'O de Samme à Arquennes
Ouvert tous les jours midi et soir
(fermé le samedi midi)

Rue de la samme 24 - 7181 Arquennes Belgique
067 85 58 47 - info@lodesamme.be

